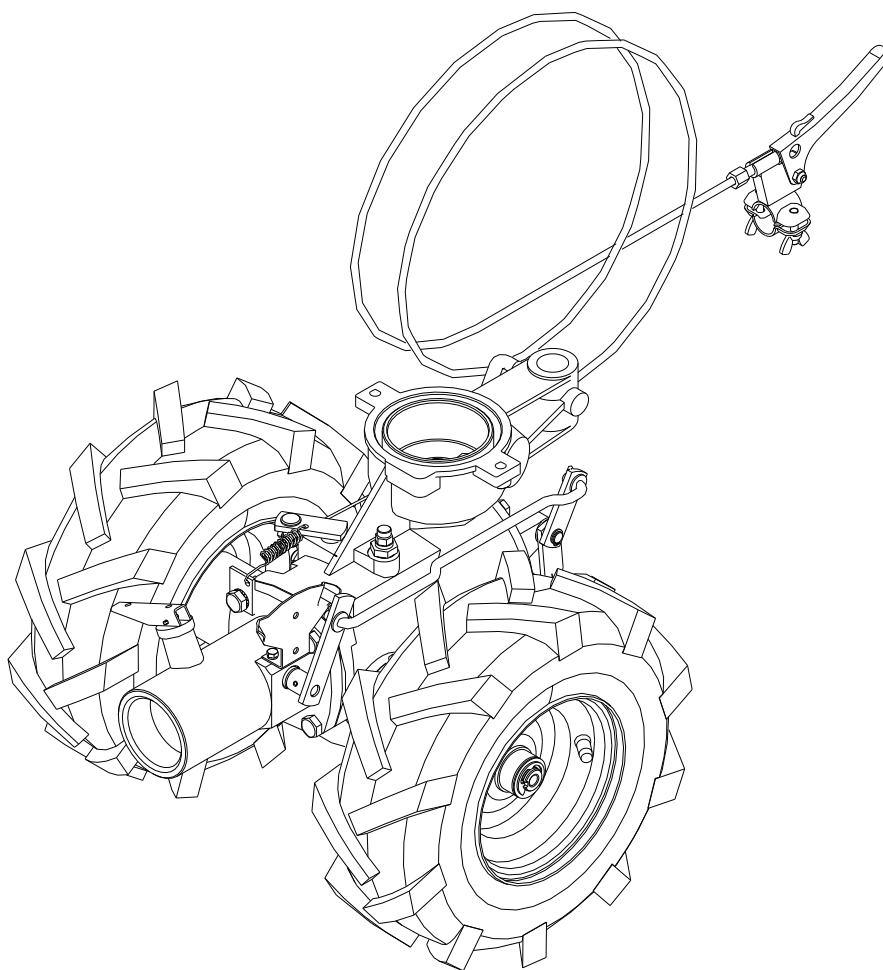


# VARI®

## **Převodová skříň** ***DSK-316.1PSVN/PVN***



### **Návod k používání**

Záruka na převodovou skříň platí pouze při používání s pohonnými jednotkami a adaptéry dodávanými VARI, a.s.

## Obsah

<b>1</b>	<b>Základní informace.....</b>	<b>3</b>
<b>2</b>	<b>Úvod. ....</b>	<b>4</b>
2.1	Základní upozornění.....	4
<b>3</b>	<b>Bezpečnost provozu. ....</b>	<b>5</b>
3.1	Bezpečnostní předpisy.....	5
<b>4</b>	<b>Použití, technické údaje. ....</b>	<b>6</b>
4.1	Použití stroje.....	6
4.2	Technické údaje.....	7
<b>5</b>	<b>Návod k používání.....</b>	<b>8</b>
5.1	Sestavení stroje.....	8
5.1.1	Nasazení pohonné jednotky na převodové skříňě.....	8
5.1.2	Nasazení náhonu adaptérů.....	10
5.2	Práce se strojem.....	10
5.2.1	Pracovní polohy páčky spojky pojezdu.....	10
5.2.2	Pracovní polohy bezpečnostního vypínače BVA-96.....	10
5.2.3	Startování a jízda se strojem.....	11
5.2.4	Práce s převodovou skříňí.....	12
5.2.5	Zapojování náhonu pracovních strojů.....	12
<b>6</b>	<b>Údržba, ošetřování a skladování.....</b>	<b>13</b>
6.1	Mazání a seřizování stroje.....	13
6.1.1	Výměna oleje v převodové skříňí.....	14
6.1.2	Mazání převodové skříňě.....	14
6.1.3	Seřízení lanka spojky pojezdu.....	14
6.2	Mytí a čištění stroje.....	15
6.3	Tabulka servisních úkonů.....	15
6.4	Skladování stroje.....	15
6.5	Likvidace obalů a stroje po skončení životnosti.....	15
<b>7</b>	<b>Pokyny pro objednávání náhradních dílů.....</b>	<b>16</b>
<b>8</b>	<b>Adresa výrobce.....</b>	<b>16</b>
<b>9</b>	<b>Seznam součástí.....</b>	<b>17</b>

## 1 Základní informace.

⚠ **Vybalení stroje a instruktáž požadujte u svého prodejce.**

Poznamenejte si následující informace týkající se Vašeho stroje. Tyto informace je nutné znát při objednávání náhradních dílů.

Doporučujeme Vám vyhotovit si kopii této stránky s vyplněnými údaji o koupi stroje pro případ ztráty nebo krádeže originálu.

Typové označení	(sem nalepit štítek s čár.kódem)
Výrobní číslo stroje/rok výroby	
Datum dodání (prodeje)	
Dodavatel	
Adresa	
Telefon/fax/e-mail/internet	

Vaše poznámky:

Výrobce **si vyhrazuje** právo na technické změny a inovace nemající vliv na funkci a bezpečnost stroje. Tyto změny se nemusí projevit v tomto návodě k používání.

## 2 Úvod.

Vážený zákazníku a uživateli!

Děkujeme Vám za důvěru, kterou jste nám prokázal koupí našeho výrobku. Stal jste se majitelem stroje ze široké škály strojů a nářadí systému zahradní, farmářské, malé zemědělské a komunální techniky, vyráběné firmou **VARI**, a.s. .

Převodové skříně **DSK-316.1PSVN** a **DSK-316.1PVN** generačně navazují na trhu velice oblíbené převodové skříně DSK-316.1PSA resp. DSK-316.1PA a DSK-316.1PSZ, ze které přejímá vypínání náhonu. Převodové skříně **DSK-316.1PSVN** a **DSK-316.1PVN** ve spojení s příslušnou pohonnou jednotkou slouží k pohonu adaptérů, se kterými lze bez obtíží provádět práce jako sečení stébelnatých rostlin a travin, mulčování, odhrnování sněhu, zametání komunikací a ploch. Převodové skříně **DSK-316.1PSVN** resp. **DSK-316.1PVN** si získaly oblibu uživatelů díky velice snadné obsluze,

**Pročtěte si, prosím, důkladně tento návod k používání.** Pokud se budete řídit pokyny zde uvedenými, bude Vám náš výrobek sloužit spolehlivě po řadu let.

### 2.1 Základní upozornění.

Uživatel **je povinen** seznámit se s tímto návodem k používání a dbát všech pokynů pro obsluhu stroje, aby nedošlo k ohrožení zdraví a majetku uživatele, jakož i jiných osob.

Bezpečnostní pokyny uvedené v tomto návodu nepopisují veškeré možnosti, podmínky a situace, které se mohou v praxi vyskytovat. Bezpečnostní faktory jako je zdravý rozum, opatrnost a pečlivost nejsou součástí tohoto návodu, ale předpokládá se, že je má každá osoba, která se strojem zachází anebo na něm provádí údržbu.

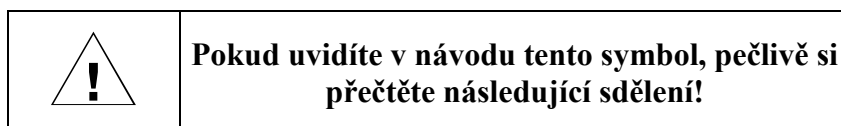
S tímto strojem smí pracovat pouze osoby duševně a fyzicky zdravé. Při profesionálním používání tohoto stroje je povinen majitel stroje zajistit obsluhu, která bude stroj používat, školení o bezpečnosti práce a provést instruktaž k ovládání tohoto stroje a vést o těchto školeních záznamy. **Musí též provést tzv. kategorizaci prací dle příslušné národní legislativy.**

Jestliže Vám budou některé informace v návodu nesrozumitelné, obraťte se **na svého prodejce** nebo přímo na výrobce stroje. Adresa a telefonní spojení na výrobce jsou uvedeny na konci tohoto návodu.

Návody k používání, kterými je tento stroj vybaven, jsou nedílnou součástí stroje. Musí být neustále k dispozici, uloženy na dostupném místě, kde nehrozí jejich zničení. Při prodeji stroje další osobě musí být návody k používání předány novému majiteli. Výrobce nenese odpovědnost za vzniklá rizika, nebezpečí, havárie a zranění vzniklá provozem stroje, pokud nejsou splněny výše uvedené podmínky.

**Výrobce nenese odpovědnost za škody způsobené neoprávněným použitím, nesprávnou obsluhou stroje, za škody způsobené jakoukoliv úpravou stroje bez souhlasu výrobce a za škody způsobené použitím převodové skříně s jinou pohonnou jednotkou nebo adaptérem, než jsou schválené výrobcem převodové skříně.**

Při práci je zejména nutné řídit se bezpečnostními předpisy, abyste se vyvarovali nebezpečí zranění vlastní osoby, osob v okolí nebo způsobení škody na majetku. Tyto pokyny jsou v návodu k používání označeny tímto výstražným bezpečnostním symbolem:



### 3 Bezpečnost provozu.

#### 3.1 Bezpečnostní předpisy.

- ⚠ Tento mezinárodní bezpečnostní symbol označuje důležitá sdělení, jež se týkají bezpečnosti. Pokud uvidíte tento symbol, buďte ostražití k možnosti úrazu vlastní osoby nebo jiných osob a pečlivě si přečtěte následující sdělení.
- ⚠ Obsluha stroje musí být starší **18 let**. Je **povinna** seznámit se s návody k používání pohonné jednotky, motoru a poháněnými adaptéry a mít povědomí o obecných zásadách bezpečnosti práce.
- ⚠ Nestartujte motor, není-li připojen k převodové skříni! Nesnímejte pohonnou jednotku z převodové skříně, pokud je motor v chodu! Nestartujte motor v uzavřených prostorech! Dbejte zvýšené opatrnosti při manipulaci s pohonnou jednotkou, po vypnutí motoru zůstane tlumič výfuku motoru horký! Dbejte na to, aby při doplňování paliva nedošlo k jeho úniku a potřísnění částí motoru! V opačném případě osušte potřísněné části, či vyčkejte na odpaření benzínu.
- ⚠ **Před každým použitím pohonné jednotky ve spojení s adaptérem systému** zkontrolujte, zda některá část (zvláště pak pracovní ústrojí nebo jeho krytování) není poškozená nebo uvolněná. Zjištěné **závady** musí být **ihned odstraněny**. Při opravách používejte pouze originálních náhradních dílů. Řiďte se též bezpečnostními předpisy uvedenými v návodu k používání použitého adaptéru!
- ⚠ Při práci se stroji systému používejte pracovní pomůcky schválené dle ČSN EN 166 nebo ČSN EN 1731 (přílehavý oděv, pevnou obuv, pracovní rukavice a ochranné brýle). Dodržujte bezpečný odstup daný rukojetí.
- ⚠ Při práci se stroji systému musí být všechny ostatní osoby (zvláště pak děti) a zvířata mimo pracovní prostor stroje. Obsluha může pokračovat v práci až po jejich vykázaní do **bezpečné vzdálenosti**. Řiďte se též bezpečnostními předpisy uvedenými v návodu k používání použitého adaptéru!
- ⚠ **Je zakázáno odstraňovat veškerá ochranná zařízení a kryty ze strojů. Řiďte se též bezpečnostními předpisy uvedenými v návodu k používání použitého adaptéru!**
- ⚠ Uživatel musí dodržovat dopravní předpisy země, ve které je stroj provozován. V České republice platí tato omezení:
  - všechna pracovní zařízení se musí přepravovat na přívěsu.
  - provoz sestav určených k přepravě je povolen pouze za splnění následujících podmínek:
    - za snížené viditelnosti je zakázáno je provozovat na všech pozemních komunikacích**
    - za nesnížené viditelnosti je zakázán provoz na komunikacích I. a II. třídy s výjimkou jejich kolmého přejetí. Je povolen provoz na pozemních komunikacích III. třídy a účelových komunikacích.**
    - řidič povolené přepravní sestavy musí vlastnit řidičský průkaz skupina „A“ nebo „B“ nebo „T“ nebo vyšší. Podle ustanovení §43 odst. 5 Zákona č. 361/2000 Sb. o provozu na pozemních komunikacích ve znění pozdějších předpisů je provozovatel povinen vyžádat si povolení místně příslušného okresního úřadu, který stanoví další podmínky nutné k zajištění plynulosti silničního provozu při užívání jednonápravových malotraktorů v silničním provozu, s výjimkou**

účelových komunikací. Tyto podmínky vyznačí na zadní straně Technického osvědčení, které lze zakoupit u výrobce.

malotraktor plní ustanovení Vyhlášky MD č. 102/1995 Sb. o schvalování technické způsobilosti a technických podmínkách provozu silničních vozidel na pozemních komunikacích ve znění pozdějších předpisů s výjimkami:

§44: pohonná jednotka ani návěs není vybaven světlotety

§57 odst. 1: souprava není vybavena světlotety

§58 odst. 1: souprava není vybavena obrysovými světly

§60 odst. 1: souprava není vybavena brzdovými světly

§61 odst. 1: souprava není vybavena směrovými světly; znamení o změně směru jízdy dává řidič soupravy paží

soupravy jsou schváleny MD ČR pod č.j. 19 324/00-112 č. osvědčení 4322-01-02

- ⚠ **Bezpečná** svahová dostupnost všech strojů je 7° - viz návod k používání příslušné pohonné jednotky.
- ⚠ Při práci se sestavami s adaptéry, připojovanými k malotraktoru řady DSK-316.1 dbejte zvýšené opatrnosti. U těchto sestav je zakázána přeprava po pozemních komunikacích s výjimkou jejich kolmého přejetí.
- ⚠ Zařízení se nesmí používat v rekreačních a zdravotních zónách v noční době od 21 do 7 hodin.
- ⚠ Před zahájením práce se všemi pracovními stroji systému si ověřte funkci bezpečnostního vypínání motoru vypínačem na levé rukojeti řídicích pák pohonné jednotky. Funkce bezpečnostního vypínače je popsána v textu.
- ⚠ Při práci se stroji používejte pouze **polohu 2** bezpečnostního vypínače zapalování – viz návod k používání pohonné jednotky.
- ⚠ Nejezděte přes snadno zápalné látky – např. seno, slámu
- ⚠ Veškeré opravy, seřizování, mazání a čištění stroje provádějte za klidu stroje při odpojeném kabelu zapalovací svíčky

## 4 Použití, technické údaje.

### 4.1 Použití stroje.

Převodová skříň *DSK-316.1PSVN* resp. *DSK-316.1PVN* osazená příslušnou pohonnou jednotkou slouží jako pohybová jednotka pro pojezd a pohon pracovních adaptérů systému **VARI**, se kterými lze bez obtíží provádět práce jako sečení stébelnatých rostlin a travin, mulčování, odhrnování sněhu, zametání komunikací a ploch. Převodová skříň má vypínatelný pohon pojezdových kol a vypínatelný náhon.

Schválené pohonné jednotky pro převodové skříně *DSK-316. PSVN* a *DSK-316.1PVN* (při použití jiných pohonných jednotek výrobce neposkytuje záruku na převodovou skříň):

Jako energetický zdroj pro převodovou skříň *DSK-316.1PSVN* se používá pohonná jednotka *PJ GCV 160* resp. *PJ GCV 190* a starší *PJ-5V* se čtyřtaktními motory **HONDA**. Tyto pohonné jednotky jsou oblíbené především díky tichým a výkonným použitým motorům.

- ⚠ **Upozornění: bezpečná svahová dostupnost je 7°**

Dbejte na to, aby nedošlo k překročení maximálního náklonu motoru 30° krátkodobě (do 1 minuty); dlouhodobý náklon motoru, kdy ještě nedojde ke ztrátě mazání motoru je max. 20°.

Jako energetický zdroj pro převodovou skříň **DSK-316.1PVN** se používá pohonná jednotka **JM4-003V** s dvoudobým motorem **JIKOV**. Tato sestava s adaptéry systému VARI je vhodná především na práce na svazích se sklonem větším než 20°.

**⚠ Upozornění: bezpečná svahová dostupnost je 7°**

Schválené příslušenství a pracovní adaptéry pro převodové skříň **DSK-316.1PSVN** a **DSK-316.1PVN** (při použití jiného příslušenství a adaptérů výrobce neposkytuje záruku na převodové skříň):

**SAMSON-56:** bubnová sekačka na sečení vysoké trávy na udržovaných plochách.

**DALILA:** dvoububnová sekačka na vysokou travu

**TAJFUN-52:** mulčovač určený pro sečení porostů na neudržovaných plochách.

**F5,5/260/VARI:** fréza na pařezy

**KV-100/Z:** válcový kartáč k zemetání komunikací a ploch, a k zemetání sněhu

**KV-100:** válcový kartáč k zemetání komunikací a ploch s kropením a sběrem nečistot

**OP-1.0; OP-1.1; OP-1.2:** pásový obraceč a shrnovač píce

**SF-55:** fréza na sníh

**ASR-2V:** shrnovací radlice

**MULA-150A:** výklopný vozík a ložná plocha

**AV-1:** Sulka pro usnadnění práce s adaptéry

Pozn.: připojení přídatného nářadí k převodové skříni viz. příslušné návody k používání.

## 4.2 Technické údaje.

		<b>DSK-316.1PSVN</b>	<b>DSK-316.1PVN</b>
Délka	mm	430	
Výška	mm	350	
Šířka	mm	405	
Rozchod kol	mm	315	
Počet rychlostí		1	
Maximální otáčky hřídele náhonu	min <sup>-1</sup>	982	853
Maximální otáčky hřídele pojezdu	min <sup>-1</sup>	36,4	31,6
Maximální rychlost pojezdu	km/hod	2,23	1,94
Rozměr kol	angl .palec	13x5.00-6	
Huštění kol	kPa / atm / PSI	225 / 2,3 / 33	
Hmotnost	kg	38	
Olejová náplň	litry	0,55	
Jakost oleje	API/SAE	GL-5/80W-90	
Schválená pohonná jednotka		PJ GCV 160 PJ GCV 190	JM4-003V

## 5 Návod k používání

### 5.1 Sestavení stroje.

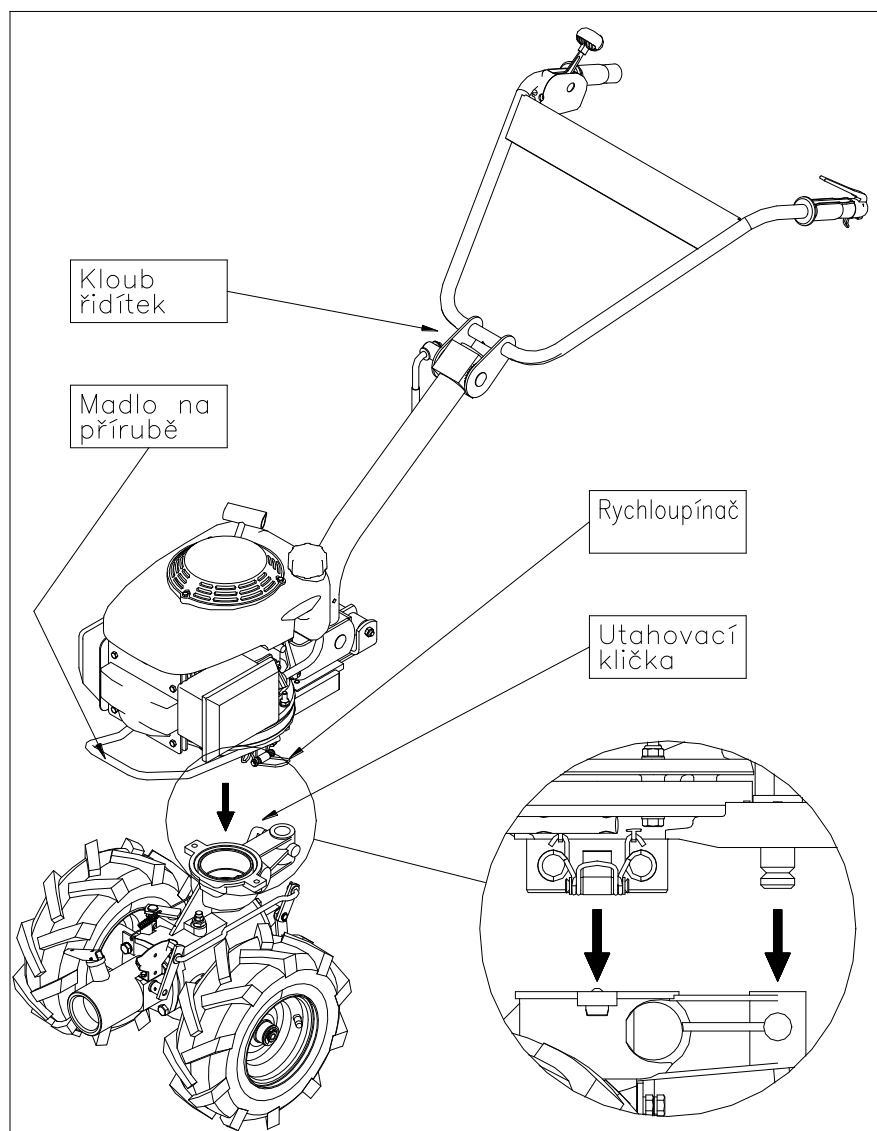
Stroj je dodáván nebalený a seřízený výrobcem. Instruktaž požadujte u svého prodejce.

#### 5.1.1 Nasazení pohonné jednotky na převodové skříň.

Pohonná jednotka (PJ), která tvoří energetický zdroj pro pohon všech strojů systému VARI, se nasazuje do příruby vytvořené v horní části převodové skříňe. Pro zajištění PJ proti otáčení v přírubě převodové skříňe slouží čep otočného držáku vodicích rukojetí, který zapadne do otvoru konzole převodové skříňe a zajistí se zašroubováním utahovací kličky.

Připravte si převodovou skříň s přídatným strojem nebo náradím, kterou budete pro práci používat, podle příslušných návodů k používání. Očistěte připojovací místa pro PJ a vnitřek kotouče spojky; očistěte povrch válcové příruby a čepu otočného držáku vodicích rukojetí.

- ⚠ Spojkový kotouč na převodové skříni nesmí být mastný; mohlo by docházet k prokluzování odstředivé spojky a vlivem vyšší teploty k poškození obložení spojky a těsnění klikové hřídele motoru.



Povolte utahovací kličku pro zajištění čepu otočného držáku vodicích rukojetí na převodové skříni.

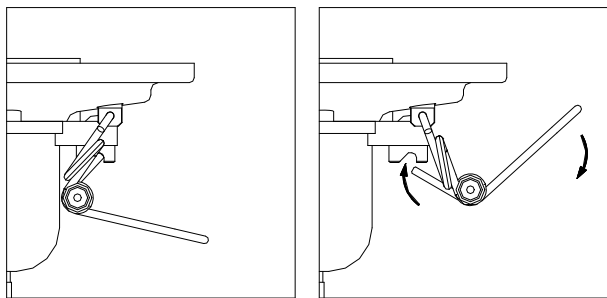
Pohonnou jednotku uchopte levou rukou za madlo umístěné na spodní části příruby a pravou rukou v místě kloubu řídítek.

Nasuňte PJ na převodovou skříň tak, aby válcová část příruby PJ zapadla do příruby převodové skříňe a čep na otočném držáku vodicích rukojetí do otvoru konzole převodové skříňe.

Pohybuje pohonnou jednotkou lehce ze strany na stranu až PJ úplně dosedne na převodovou skříň.

Pohonnou jednotku zajistěte na převodové skříni pomocí dvou pružinových rychloupínačů.





**DSK-316.1PSVN**

Západky na rychloupínačích zaklesněte do zářezu v nýtu na patkách příruby převodové skříně. Tlakem na oko pružiny rychloupínače směrem k povrchu převodové skříně rychloupínače zapněte. Utáhněte utahovací klíčku, která zajišťuje čep otočného držáku vodicích rukojetí v převodové skříně.

Sejmutí PJ proveďte v opačném pořadí. Vypnutí rychloupínačů provedete tak, že uchopíte oko pružiny rychloupínače zespodu a tahem nahoru jej vypnete. Západku rychloupínače vytáhněte ze zářezu v nýtu a odkloňte ji, aby při snímání PJ nevadila ve vysunutí PJ z převodové skříně.

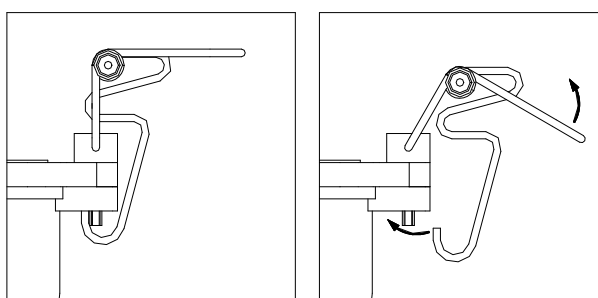
**DSK-316.1PVN**

Hák rychloupínače zaklesněte za kolík na patkách příruby převodové skříně. Tahem za oko pružiny rychloupínače směrem k motoru rychloupínače zapněte.

Utáhněte utahovací klíčku, která zajišťuje čep otočného držáku vodicích rukojetí v převodové skříně.

Sejmutí PJ proveďte v opačném pořadí.

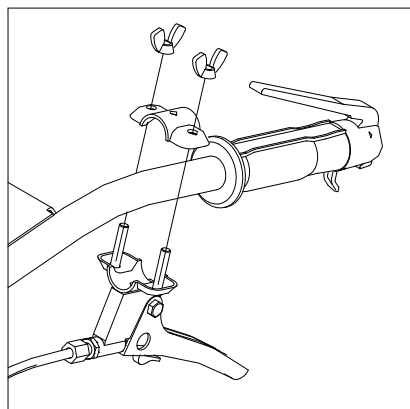
Tlakem na oko pružiny rychloupínače shora rychloupínač vypnete. Hák rychloupínače vytáhněte zpoza kolíků a odkloňte jej, aby při snímání PJ nevedil ve vysunutí PJ z převodové skříně.



⚠ Dbejte zvýšené opatrnosti při zapínání a vypínání rychloupínačů! Mohlo by dojít k poranění prstů! Pružiny mají velký tah a pro zapnutí nebo vypnutí je nutná větší síla.

⚠ Při snímání pohonné jednotky a jejím přenášení na jiný stroj dbejte zvýšené opatrnosti! Tlumič výfuku zůstává určitou dobu po vypnutí motoru horký! Při nasazování nebo snímání přistupujte k pohonné jednotce z levé strany, tj. ze strany čističe vzduchu na motoru.

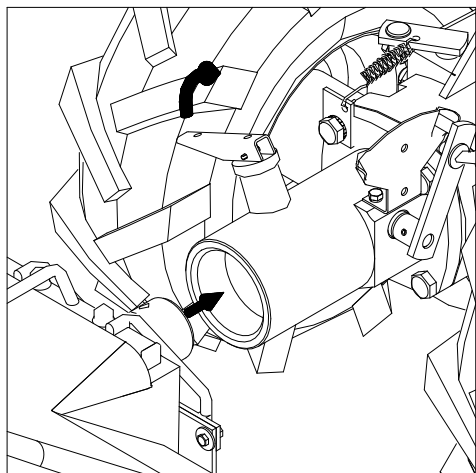
⚠ Nikdy nesnímejte (ani nenasazujte) pohonnou jednotku z převodové skříně pokud je motor v chodu!



Po nasazení pohonné jednotky namontujte páčku spojky pojezdu na levou stranu řídicíků (před bezpečnostní vypínač). Odšroubujte křídlové matice, sejměte držák páčky, páčku umístěte před levou gumovou rukojeť, nasadte držák páčky a našroubujte křídlové matice.

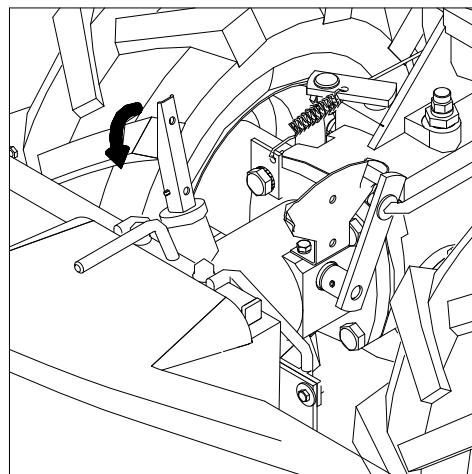
### 5.1.2 Nasazení náhonu adaptéru.

Před připojením adaptéru k převodové skříně očistěte vnitřek příruby převodové skříně a připojovací plochu náhonu adaptéru od nečistot a lehce je namažte plastickým mazivem (např. MOGUL LV2-3).



Páčku (ovládající aretační čep) na přírubě převodové skříně vyklopte směrem nahoru – aretační čep se zasune do nálitku objímky ramene. Nasuňte náhon adaptéru do příruby převodové skříně až k osazení na náhonu.

Páčku sklopte do původní polohy. Nyní pootáčejte adaptérem ze strany na stranu až aretační čep úplně zapadne do otvoru v náhonu adaptéru.



⚠ Přesvědčte se, zda aretační čep zapadl do otvoru v náhonu!

## 5.2 Práce se strojem

### 5.2.1 Pracovní polohy páčky spojky pojezdu

Stroj je vybaven páčkou spojky pojezdu s aretací v poloze *vypnuto*. Při zmáčknutí spojkové páčky aretační páčka sama zapadne do zářezu v držáku páčky a zaaretuje ji v poloze *vypnuto*. Před vymáčknutím páčky (zapnutím pojezdu) je nutno přimáčknout spojkovou páčku k rukojeti, zmáčknout aretační páčku a současně spojkovou páčku pustit.

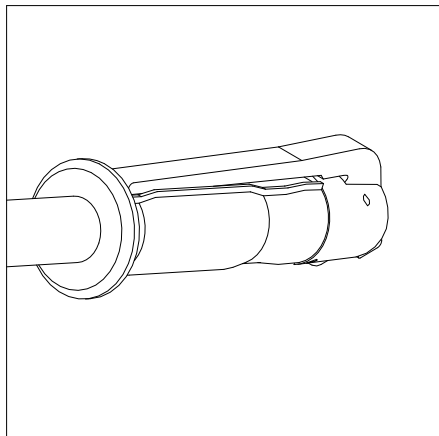
Pracovní polohy páčky pojezdu kol	
Stroj stojí – páčka vypnuta a zajištěna	Stroj jede – páčka zapnuta

### 5.2.2 Pracovní polohy bezpečnostního vypínače BVA-96

Bezpečnostní vypínač zapalování **BVA-96** odpovídá standardu používaných bezpečnostních vypínačů zapalování používaných výrobcí malé zemědělské mechanizace

v zahraničí. Vypínač BVA-96 zajišťuje vypnutí zapalování motoru a tím jeho zastavení ihned po opuštění pracovního místa obsluhou buď v kritické havarijní situaci nebo při odstavení stroje.

**⚠ Před každým použitím pohonné jednotky zkontrolujte funkci bezpečnostního vypínače!**



**Poloha 1** – používá se při startování motoru, při seřizování otáček motoru nebo při krátkodobém odstavení stroje, při němž je motor v chodu. Při této poloze drátová západka ve spodní části bezpečnostního vypínače aretuje páku ve zmáčknuté poloze.

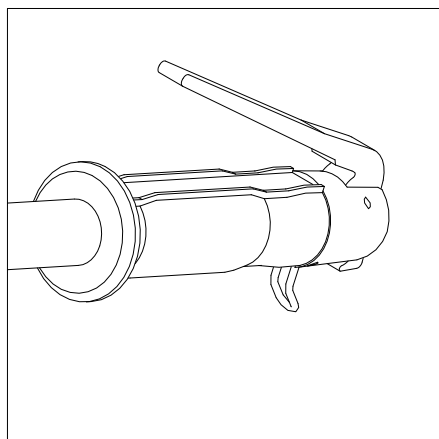
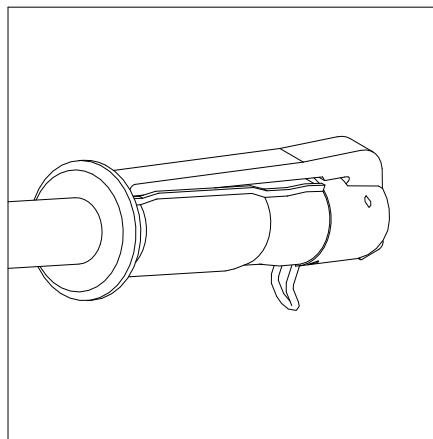
**POZOR!**

Při této poloze bezpečnostního vypínače zařaďte vždy neutrál na převodové skříně nebo vypněte spojku pojezdových kol a vypněte náhon pracovních náradí!

**Poloha 2** – používá se při provozu stroje.

**POZOR!**

Aby bezpečnostní vypínač mohl plnit svoji funkci v kritických situacích, musí být drátová západka vždy uvolněná!



**Poloha 3** – používá se pro vypnutí motoru při odstavení stroje nebo v kritických situacích. K vypnutí motoru dojde vždy po uvolnění páky bezpečnostního vypínače zapalování na levém madle řídicích; stačí sundat ruku z madla. Podmínkou je, aby drátová západka byla vždy uvolněná - viz. upozornění v popisu polohy 2.

**5.2.3 Startování a jízda se strojem**

Jsou-li všechny skupiny celého stroje (tj. převodová skříně, pohonná jednotka a pracovní adaptér) správně sestaveny a seřizeny podle příslušných návodů k používání, můžete nastartovat motor.

Páčku spojky pojezdu kol zaaretujte v poloze vypnuto ([viz kapitola 5.2.1](#)) a vypněte náhon ([viz kapitola 5.2.5](#))

Nastartujte motor a nastavte volnoběžné otáčky – řiďte se přitom pokyny uvedenými v návodu k používání příslušné pohonné jednotky.

Přimáčkněte spojkovou páčku, zmáčkněte aretační páčku a současně pusťte – tímto dojde k zapnutí pojezdu kol. Páčkou akceleratoru nastavte maximální otáčky motoru – stroj se dá do pohybu.

Pokud nejde zařadit náhon, je třeba krátce přidat otáčky motoru a pak opětovně zařadit. **Zapínání a vypínání náhonu provádějte pouze tehdy, když se stroj nepohybuje a motor běží ve volnoběžných otáčkách!**

Pokud chcete zastavit, nastavte nejdříve volnoběžné otáčky motoru.

Při odstavení stroje nastavte volnoběžné otáčky a spojkovou páčku nechte vypnutou, stroj je takto zajištěn proti samovolnému pohybu.

⚠ Při startování motoru musí být páčka spojky pojezdu v poloze **v y p n u t o!**

⚠ **Nikdy nevypínejte pojezd při vyšších otáčkách motoru**, při nichž odstředivá spojka přenáší maximální výkon a krouticí moment do převodové skříně. Konstrukce spojky zapínání a vypínání pojezdu umožňuje její zapnutí (vypnutí) pouze při volnoběžných otáčkách motoru, kdy je soukolí převodové skříně v klidu. V opačném případě dojde k poškození nebo zničení mechanismu spojky pojezdu.

#### 5.2.4 Práce s převodovou skříní

Převodová skříně **DSK-316.1PSVN** resp. **DSK-316.1PVN** je určena k pohonu adaptérů, samostatně ji nelze použít k žádné práci. Při práci se řiďte návodem k používání použitého adaptéru.

Na delší vzdálenosti přepravujte stroj na jednoosých přívěsech; na kratší vzdálenosti, např. mezi loukami, můžete přejíždět se strojem po vlastní ose, pokud se přitom nebudete pohybovat po silnicích. Kolmé přejetí silnice je dovoleno. Výjimkou je pohyb na silnicích při práci se zametacím kartáčem a sněžnou frézou, kdy je povoleno v obcích čistit místní komunikace, okraje chodníků a odstraňovat nečistoty od obrubníků.

Díky malému rozchodu kol a jejich malému průměru se lze se strojem otočit na malém poloměru. Doporučujeme při otáčení na koncích řádků nepatrně snížit otáčky motoru a nadzvednout pracovní adaptér.

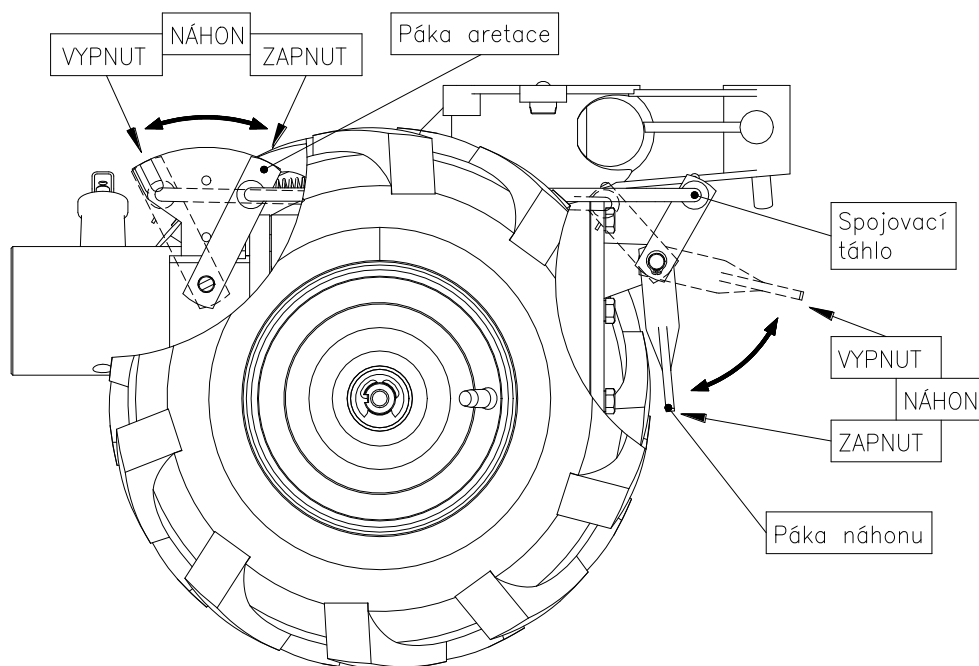
Pokud nechcete aby pracovní adaptér při přejíždění byl v pohybu, je možné jej vypnout.

⚠ Odpojování náhonu provádějte vždy za klidu stroje, při vypnutém motoru a zapnuté spojce pojezdu.

⚠ Dbejte na to, aby připojovací plochy byly vždy čisté a nezdeformované. Pokud tomu tak není nelze pracovní nářadí snadno připojit nebo vysunout z náhonu na převodové skříně.

#### 5.2.5 Zapojování náhonu pracovních strojů

Převodová skříně **DSK-316.1PSVN** resp. **DSK-316.1PVN** je vybavena vypínatelným náhonem pracovních strojů.



### **Vypínání náhonu – páka náhonu na víku**

Vypnutí náhonu: páku náhonu vyklopte špičkou levé nohy do horní polohy - aretační kolík na páce aretace zapadne v aretačním peru do přední drážky

Zapnutí náhonu: páku náhonu sešlápněte špičkou levé nohy do dolní polohy - aretační kolík na páce aretace zapadne v aretačním peru do zadní drážky

## **6 Údržba, ošetřování a skladování**

K zajištění dlouhodobé spokojenosti s naším výrobkem po dlouhou dobu je nutné věnovat mu náležitou péči při údržbě a ošetřování. Pravidelnou údržbou převodové skříně zamezíte jejímu rychlému opotřebení a zajistíte správnou funkci všech částí.

Před každým použitím převodové skříně zkontrolujte, zda jsou správně utaženy všechny šrouby a matice. Přesvědčte se, že jsou ochranná zařízení v pořádku. Pravidelně kontrolujte stav oleje v převodové skříně. Občas zkontrolujte zajištění kol na ose třmenovým kroužkem a zajištění spojovacího táhla závlačkami. Namotanou trávu či rostliny ihned odstraňte. Při práci s adaptéry sečení nebo obrábění píce kontrolujte tato místa při každém čištění stroje během práce.

Před každým použitím převodové skříně a pracovních adaptérů zkontrolujte stav ochranných prvků. V případě zjištění jejich poškození, i během práce, je nutno okamžitě zastavit práci a poškozené ochranné prvky opravit nebo vyměnit za nové. Při výměně používejte vždy originální náhradní díly.

Dodržujte všechny pokyny, které se týkají intervalů údržby převodové skříně. Doporučujeme Vám vést si záznam o počtu pracovních hodin (pro potřeby servisů). Posezónní údržbu doporučujeme svěřit některému z našich autorizovaných servisů, stejně tak i běžnou údržbu, pokud si nejste jisti svými technickými schopnostmi.

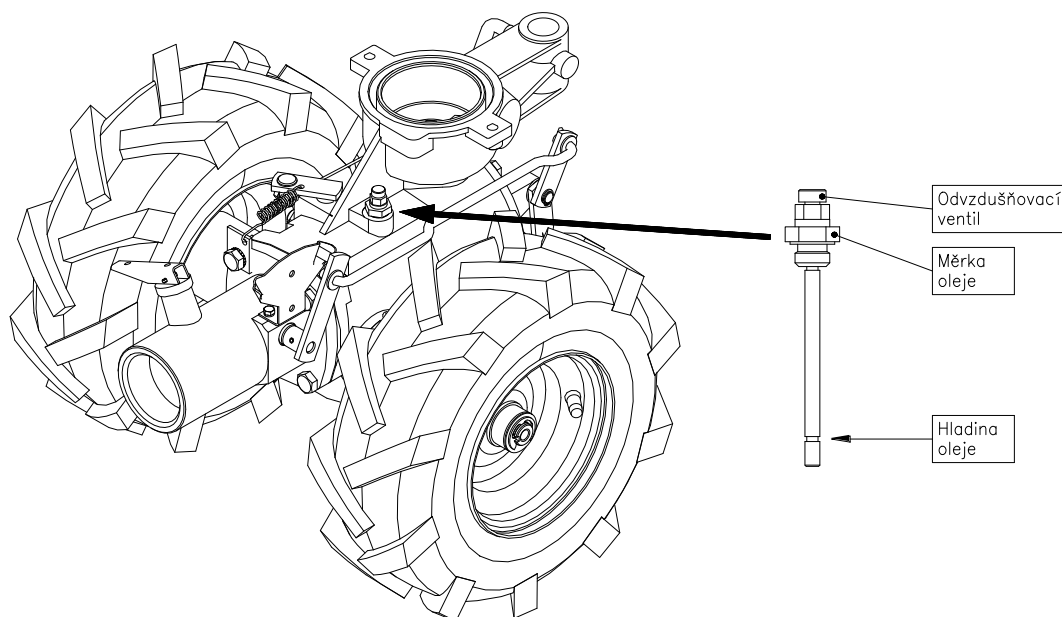
### **6.1 Mazání a seřizování stroje.**

⚠ **Při výměně olejů dodržujte základní pravidla hygieny a dodržujte předpisy a zákony o ochraně životního prostředí.**

### 6.1.1 Výměna oleje v převodové skříně.

Ozubené sokolí převodové skříně pracuje v olejové lázni. Z olejů, prodávaných na českém trhu, doporučujeme motorový olej **HEKRA PP 90H**. Olej vyměňujte u nové převodové skříně po **prvních 10 hodinách** provozu a poté vždy **po 100 hodinách** provozu nebo po sezóně. Kontrolu stavu oleje provádějte 1x měsíčně nebo před každým použitím.

Olej vypouštějte, když je teplý, snáze vyteče z převodové skříně. Vyšroubujte měрку oleje, převodovou skřín otečte na bok a vypusťte olej do připravené nádoby. Převodovou skřín naplňte olejem po rysku na měrcce oleje – 0,75 litru. Pokud je těsnění na měrcce oleje poškozené, vyměňte jej za nové. Dbejte na to, aby odvzdušňovací ventil na měrcce oleje nebyl ucpaný.



### 6.1.2 Mazání převodové skříně

Při delším odstavení převodové skříně nebo po sezóně nakonzervujte všechny dosedací a připojovací plochy konzervačním olejem

Bowden spojky pojezdu namažte během sezóny podle potřeby nebo po sezóně silikonovým olejem

Otočné části (páčka řazení rychlostí, páčky vypínání náhonu, aretační čep apod.) pravidelně kontrolujte (očistěte) a namažte olejem (např. motorový olej). Po sezóně tato místa vždy řádně očistěte a nakonzervujte.

Doporučujeme během sezóny jedenkrát měsíčně a vždy po sezóně sejmout kola a osu kol namazat plastickým mazivem.

⚠ Při konzervaci připojovací plochy příruby pro připojení pohonné jednotky se olej **nesmí** dostat do kotouče odstředivé spojky; mohlo by docházet k prokluzování odstředivé spojky a vlivem vyšší teploty k poškození obložení spojky a těsnění klikové hřídele motoru.

### 6.1.3 Seřízení lanka spojky pojezdu

Po určité době provozu je třeba znovu seřídít chod lanka spojky pojezdových kol. Jemné nastavení délky lanka se provede tak, že povolíte matici na spojkové páčce a vyšroubujete seřizovací šroub. Vyzkoušejte funkci spojkové páčky. Při zmáčknutí páčky v zaaretované poloze (pojezd kol vypnut) se musí pojezdová kola volně otáčet a po uvolnění spojkové páčky musí dojít k záběru pojezdových kol asi ve  $\frac{3}{4}$  chodu.

## 6.2 Mytí a čištění stroje.

⚠ **Při čištění a mytí stroje postupujte tak, abyste dodrželi platná ustanovení a zákony o ochraně vodních toků a jiných vodních zdrojů před jejich znečištěním nebo zamořením chemickými látkami.**

Po sezóně odstraňte z převodové skříně všechny nečistoty a zbytky rostlin. Dbejte na to, aby všechny dosedací a přípojovací plochy byly čisté a nezdeformované – podle potřeby a po sezóně je nakonzervujte konzervačním olejem.

## 6.3 Tabulka servisních úkonů.

Úkon	V sezóně	po sezóně
Kontrola stavu oleje	před každým dalším použitím	*
Kontrola funkce bezpečnostního vypínače	před každým dalším použitím	
Konzervace přípojovacích ploch	dle potřeby	ano
Namazání bowdenu spojky pojezdu	dle potřeby	ano
Namazání otočných částí	dle potřeby	ano
Vyčištění stroje od nečistot	vždy po ukončení práce	ano

\* - výměna oleje po prvních 10 hodinách provozu; dále po 100 hodinách nebo po sezóně

## 6.4 Skladování stroje.

Před delším skladováním očistěte stroj od veškerých nečistot a rostlinných zbytků. Opravte poškozená místa na barvených dílech stroje.

Při delším odstavení stroje doporučujeme :

- a) nakonzervovat přípojovací plochy
- b) zakrýt kotouč spojky, aby nedošlo k jeho znečištění

Zamezte nepovolaným osobám v přístupu ke stroji. Chraňte stroj proti povětrnostním vlivům, ale nepoužívejte neprodyšné ochrany kvůli možnosti zvýšené koroze pod ní.

## 6.5 Likvidace obalů a stroje po skončení životnosti.

Po vybalení stroje jste povinen provést likvidaci obalů s využitím druhotných surovin, dle zákona o odpadech č. 185/2001Sb. (ve znění pozdějších úprav) a s ohledem na vyhlášky místně příslušných městských nebo obecních úřadů.

Při likvidaci stroje po skončení životnosti doporučujeme postupovat následujícím způsobem:

1. Ze stroje demontujte všechny díly, které se dají ještě využít.
2. Demontujte díly z plastů a z barevných kovů. Odstrojený zbytek stroje a demontované díly zlikvidujte dle zákona č. 185/2001Sb. (ve znění pozdějších úprav) a s ohledem na vyhlášky místně příslušných městských nebo obecních úřadů.

## 7 Pokyny pro objednávání náhradních dílů

Při objednávání náhradních dílů uvádějte pro snazší identifikaci následující údaje:

1. typ stroje, typ motoru, výrobní číslo a rok výroby stroje
2. výrobcem v seznamu součástí určené objednací číslo a jeho název
3. počet objednávaných kusů u každé položky zvlášť
4. přesnou adresu, popřípadě telefonní číslo, číslo faxu či e-mailovou adresu
5. pokud si nebudete jisti svou správnou identifikací součásti, zašlete poškozenou součást buď nejbližšímu servisnímu středisku, nebo výrobcí
6. veškeré součásti objednávejte v nejbližším servisním středisku, nebo u Vašeho prodejce

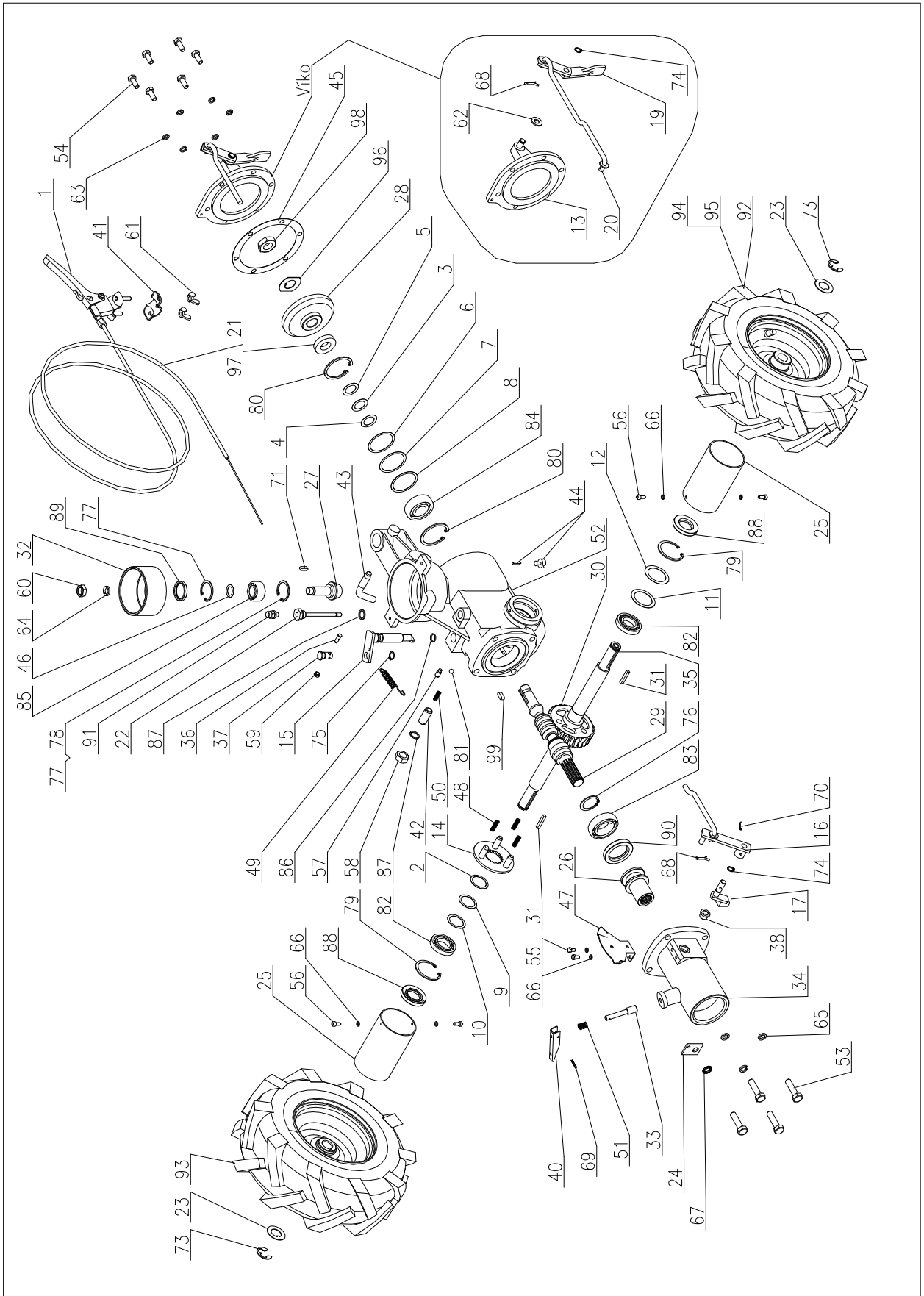
V případě jakýchkoliv nejasností ohledně náhradních dílů, nebo při technických potížích odpoví na Vaše dotazy pracovníci obchodního, servisního nebo technického oddělení VARI, a.s.

## 8 Adresa výrobce

VARI,a.s.	telefon:	(+420) 325 607 111
Opolanská 350	fax:	(+420) 325 607 264
Libice nad Cidlinou		(+420) 325 637 550
ČESKÁ REPUBLIKA	e-mail:	<a href="mailto:vari@vari.cz">vari@vari.cz</a>
289 07	internet:	<a href="http://www.vari.cz/">http://www.vari.cz/</a>



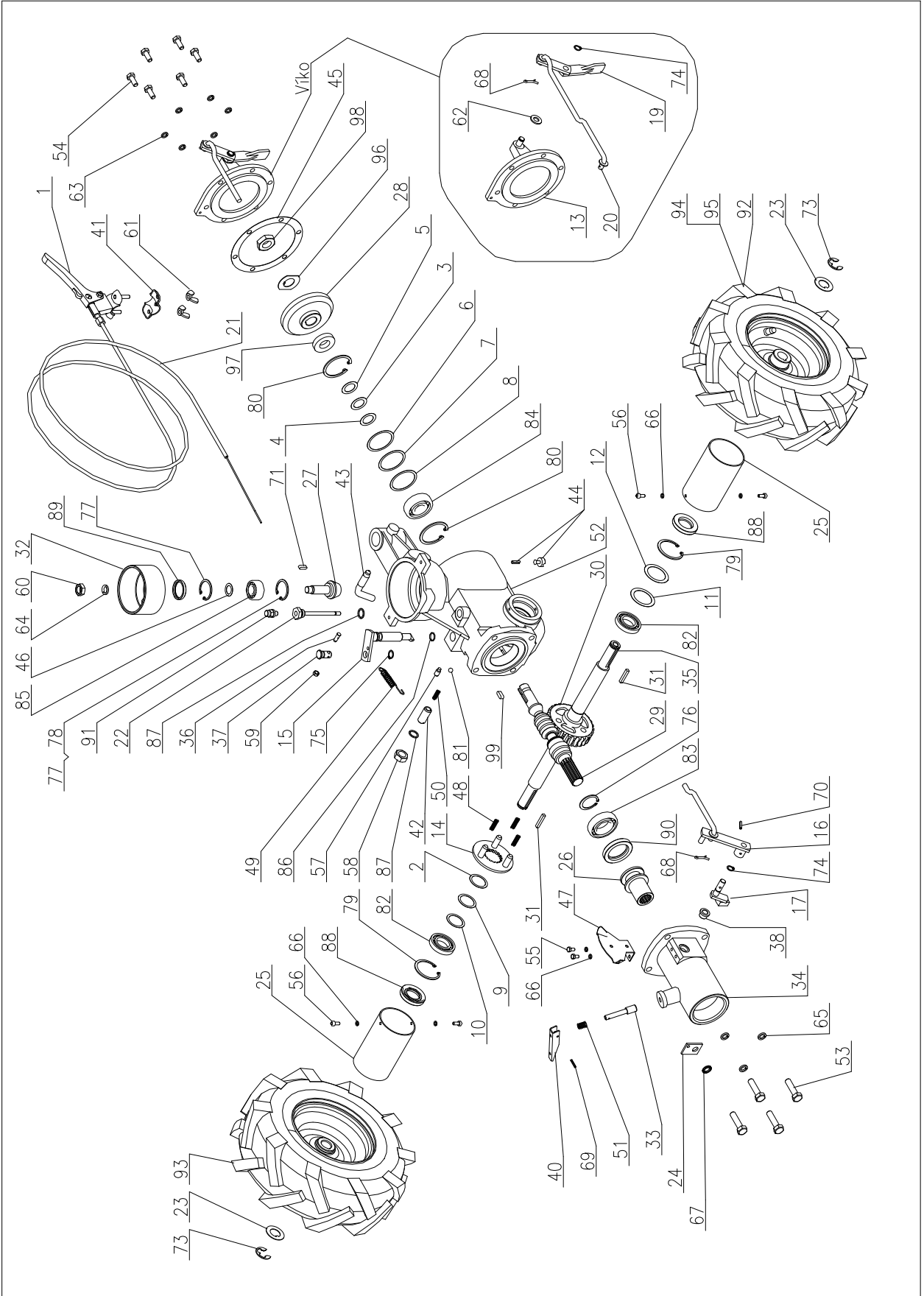
## **9 Seznam součástí.**



<b>Převodová skříň</b>					
<b>Poz.</b>	<b>Název</b>	<b>Rozměr</b>	<b>Výkres - Norma</b>	<b>Obj. číslo</b>	<b>Ks</b>
1	Páčka spojky pojezdu		22 9 8045 029	124 035	1
2	Vymezovací podložka		32 0 9220 001	124 008	5
3	Vymezovací podložka		32 0 9220 056	127 039	3
4	Vymezovací podložka		32 0 9220 057	124 014	3
5	Vymezovací podložka		32 0 9220 058	127 041	3
6	Vymezovací podložka		32 0 9220 079	124 013	3
7	Vymezovací podložka		32 0 9220 080	127 037	3
8	Vymezovací podložka		32 0 9220 081	127 038	3
9	Vymezovací podložka		32 0 9220 086	126 003	5
10	Vymezovací podložka		32 0 9220 087	127 043	5
11	Vymezovací podložka		32 0 9220 157	124 001	2
12	Vymezovací podložka		32 0 9220 158	168 020	2
13	Víko skříně		622 9 3253 014	2293253014	1
14	Unášecí kotouč		622 9 3616 001	124 006	1
15	Přesouvací hřídel		622 9 8016 009	124 031	1
16	Páka aretace		622 9 8032 012	127 020	1
17	Páka objímky úplná		622 9 8032 018	127 021	1
18					
19	Páka náhonu		622 9 8032 060	2298032060	1
20	Táhlo spojovací		622 9 8042 002	127 023	1
21	Bowden spojky pojezdu		622 9 8074 013	124 526	1
22	Měrka oleje		622 9 8616 009	2298616009	1
23	Podložka s nosem		63 0008 00 109	3000800109	2
24	Držák		632 0 1330 003	127 030	1
25	Manžeta kola		632 0 1560 016	3201560016	2
26	Spojka		632 0 3024 018	127 004	1
27	Kuželový pastorek <sup>1)</sup>		632 0 3115 022	3203115022	1
27	Kuželový pastorek <sup>2)</sup>		32 0 3115 019	124 038	1
28	Kuželové kolo <sup>1)</sup>		632 0 3125 032	168 522	1
28	Kuželové kolo <sup>2)</sup>		32 0 3125 015	124 015	1
29	Šneková hřídel		632 0 3215 010	3203215010	1
30	Šnekové kolo		632 0 3221 013	124 037	1
31	Pero	3/16"x30	632 0 3330 021	189 036	2
32	Kotouč spojky		632 0 3621 022	124 036	1
33	Omezovací čep		632 0 3711 009	3203711009	1
34	Objímka ramene		632 0 3726 009	3203726009	1
35	Hřídel osa kol		63 0041 00 006	3004100006	1
36	Zajišťovací čep		632 0 8011 001	124 021	1
37	Otočný čep		632 0 8011005	124 020	1
38	Pouzdro		632 0 8021 012	127 010	1
39					
40	Páčka		632 0 8041 015	192 008	1
41	Držák		632 0 8047 002B	127 049	1
42	Zajišťovací šroub		632 0 9020 002	110 021	1

1) Díl je určen pro převodovou skříň DSK-316.1PSVN

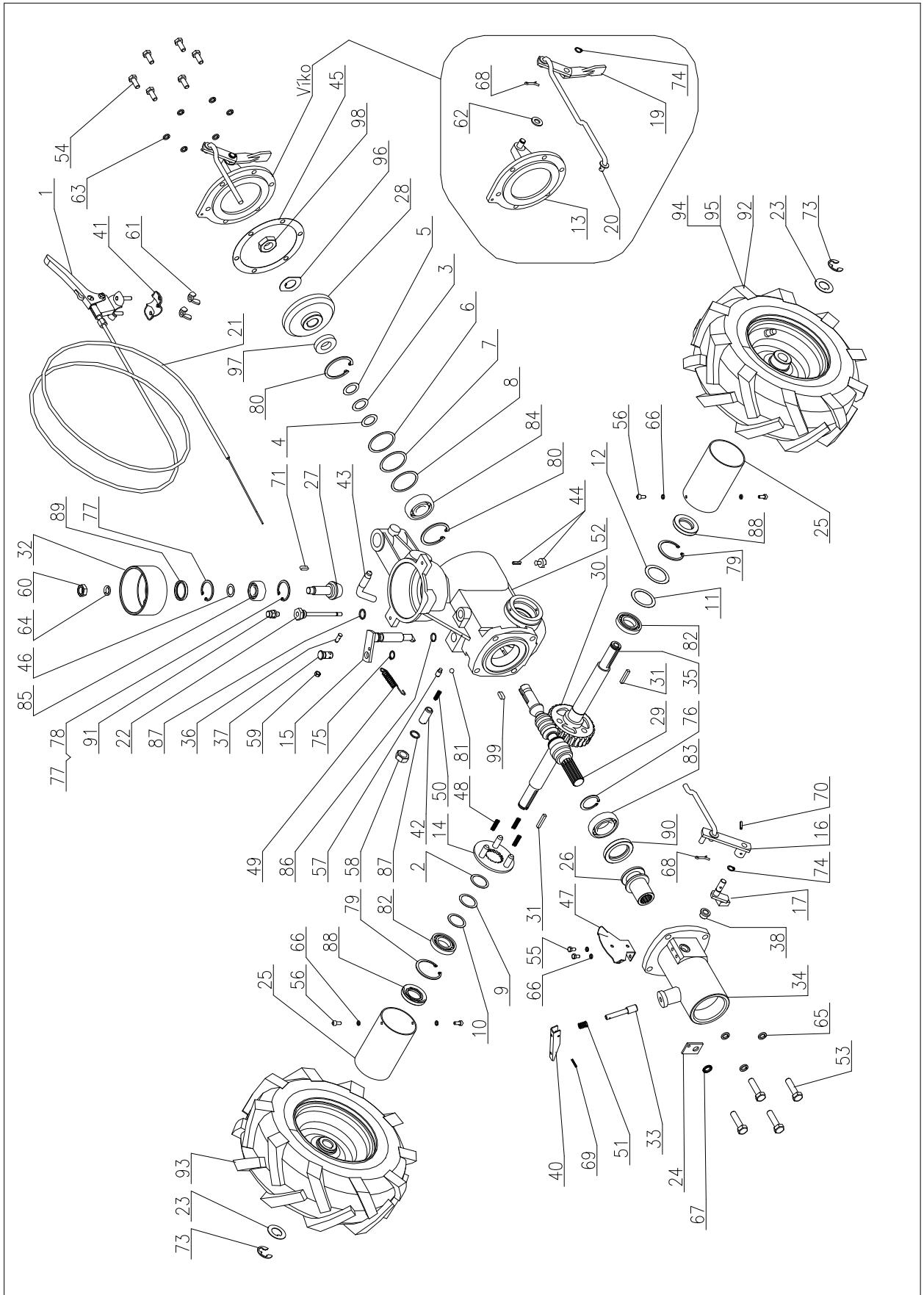
2) Díl je určen pro převodovou skříň DSK-316.1PVN



<b>Převodová skříň</b>					
<b>Poz.</b>	<b>Název</b>	<b>Rozměr</b>	<b>Výkres - Norma</b>	<b>Obj. číslo</b>	<b>Ks</b>
43	Zajišťovací šroub-klička		632 0 9043 011	106 054	1
44	Nýt <sup>1)</sup>		632 0 9321 009	106 048	2
44	Kolík <sup>2)</sup>	5x16	ČSN 02 2156	106 528	2
45	Těsnění - papír		632 0 9620 015	127 016	1
46	Těsnění - papír		632 0 9620 017	124 532	1
47	Aretační pero		632 0 9741 003	127 017	1
48	Tlačná pružina		632 0 9746 001	124 503	3
49	Tažná pružina		632 0 9746 002	124 511	1
50	Pružina spojky		632 0 9746 003	110 505	1
51	Pružina	1,25x11,25x28x8,5	632 0 9746 004	124 500	1
52	Skříň		632 0 3253 049	3203253049	1
53	Šroub	M10x40	ČSN 02 1101.55	124 529	4
54	Šroub	M8x18	ČSN 02 1103.25		6
55	Šroub	M5x10	ČSN 02 1103.55	127 550	2
56	Šroub	M5x12	ČSN 02 1143.50	189 580	4
57	Šroub	M8x16	ČSN 02 1183.20	125 505	1
58	Matice	M14x1,5	ČSN 02 1401.25	106 525	1
59	Matice	M6	ČSN 02 1402.25	127 521	1
60	Matice	M12x1,5	ČSN 02 1403.25	126 508	1
61	Matice	M6	ČSN 02 1665.25	125 501	2
62	Podložka	10,5	ČSN 02 1702.15	189 567	1
63	Podložka	8,2	ČSN 02 1740.05	104 574	6
64	Podložka	12	ČSN 02 1740.05	124 523	1
65	Podložka	10,2	ČSN 02 1740.05	106 530	3
66	Podložka	5,1	ČSN 02 1740.05	127 512	6
67	Podložka	10,5	ČSN 02 1745.05	124 527	1
68	Závlačka	3,2x20	ČSN 02 1781.05	127 513	2
69	Kolík	3x18	ČSN 02 2156	127 504	1
70	Kolík	4x18	ČSN 02 2156	127 503	1
71	Pero	5x5x16	ČSN 02 2562	150 544	1
72					
73	Kroužek třmenový	15	ČSN 02 2929.05	184 621	2
74	Pojistný kroužek	10	ČSN 02 2930	6021519	2
75	Pojistný kroužek	12	ČSN 02 2930	6021502	1
76	Pojistný kroužek	30	ČSN 02 2930	126 502	1
77	Pojistný kroužek <sup>2)</sup>	35	ČSN 02 2931	126 503	2
77	Pojistný kroužek <sup>1)</sup>	35	ČSN 02 2931	126 503	1
78	Pojistný kroužek <sup>1)</sup>	BR 37		124 521	1
79	Pojistný kroužek	47	ČSN 02 2931	126 504	2
80	Pojistný kroužek	52	ČSN 02 2931	126 505	2
81	Kulička	pr. 7,938	ČSN 02 3680	110 517	1
82	Ložisko	16005D	ČSN 02 4630	124 504	2
83	Ložisko	6006A	ČSN 02 4630	124 506	1
84	Ložisko	6304	ČSN 02 4637	124 507	1
85	Ložisko	3202	ČSN 02 4665	124 508	1

1) Díl je určen pro převodovou skříň DSK-316.1PSVN

2) Díl je určen pro převodovou skříň DSK-316.1PVN



## Převodová skříň

Poz.	Název	Rozměr	Výkres - Norma	Obj. číslo	Ks
86	Kroužek	12x2	ČSN 02 9281.2	124 510	1
87	Těsnicí kroužek	14x18	ČSN 02 9310.3	106 539	2
88	Gufero	25x47x7	ČSN 02 9401.0	124 505	2
89	Gufero	28x35x5	ČSN 02 9401.0	126 501	1
90	Gufero	36x55x8	UN 02 9401.0	124 515	1
91	Odvzdušňovací ventil	M8x1		51551471028	1
92	Kolo levé	13x5.00-6		2004100004	1
93	Kolo pravé	13x5.00-6		2004100005	1
94	Ráfek				2
95	Pneu bezdušová				2
96	Pojistný plech		32 0 9231 001	124 016	1
97	Distanční kroužek		632 0 9320 103	3209320103	1
98	Matice	M20x1,5	ČSN 02 1403	126 507	1
99	Pero	6x6x16	ČSN 02 2562	124 519	1

1) Díl je určen pro převodovou skříň DSK-316.1PSVN

2) Díl je určen pro převodovou skříň DSK-316.1PVN